

Säätiöt ja rahastot ry Jäsensäätiöiden tuen 2023 kohdentuminen

Sisältö



- Johdanto
- Taustaa
- Käytetty luokittelu
- Tiedonkeruu
- Tulokset
- Yhteenveto

LIITE: Säätiötuen jakautuminen 2023, vastausohjeet

LIITE: Laskentatapa

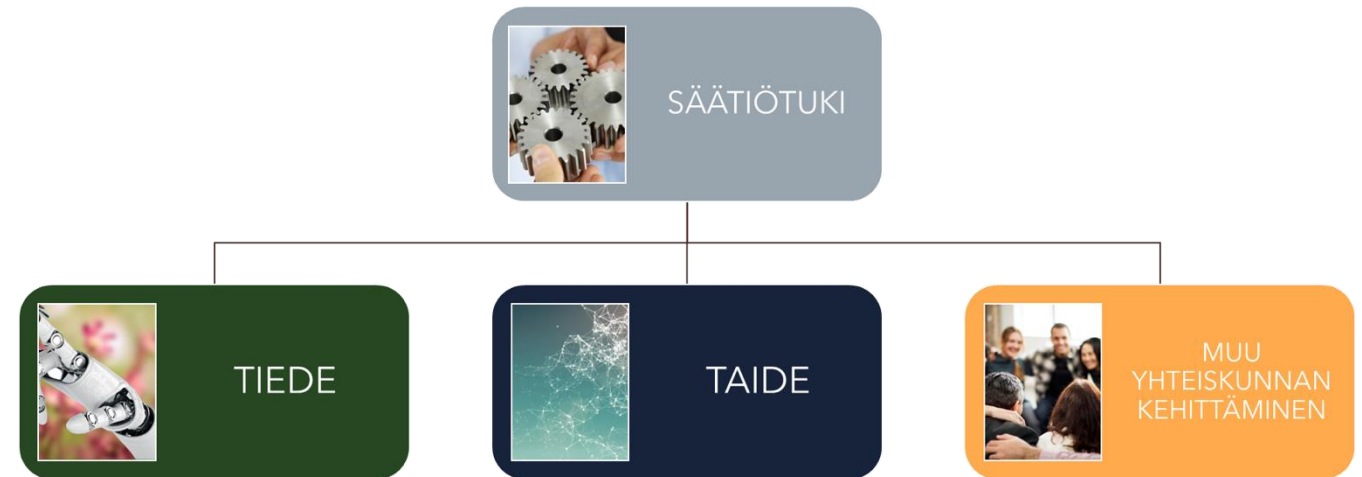
1. Johdanto

- Säätiöt ja rahastot ry on suomalaisten apurahanjakajien yhteistyöelin, jolla oli kyselyn toteuttamisen aikaan 4-9/2024 jäsenenä 228* merkittävää apurahaa jakavaa yleishyödyllistä säätiötä ja yhdistystä
- Vuonna 2019 Säätiöt ja rahastot ry ja Gaia selvittivät ensimmäistä kertaa miten jäsenten rahoitus kohdentui tieteen, taiteen ja yhteiskunnan tukemiseen vuonna 2018
 - Tätä varten muodostettiin tieteen, taiteen ja muun yhteiskunnan tukemisen jaottelu laajapohjaisessa yhteistyössä jäsenkentän kanssa sekä kansallisiin ja kansainvälisiin kategorisointeihin perustuen
 - Selvitys on toistettu tämän jälkeen vuosittain
- Tässä työssä raportoidaan vuoden 2023 rahoitustiedot
 - Työssä on pyritty huomioimaan kaikkien haettavissa oleva suora apurahatuki, tuki tietyille organisaatioille (esim. yliopistojen nimikkosäätiöt) sekä säätiöiden oma toiminta (tutkimuskeskukset, museot, päiväkodit, instituutit, residenssit ja vastaavat)

*jäsenten määrä 31.5.2024

2. Taustaa

- Rahoituskentän jaottelu perustui vuonna 2019 tehtyyn luokitteluun jota muokattiin vuosien 2019 kyselypalautteen perusteella. Luokittelu on esitetty seuraavalla sivulla
 - Tieteen luokittelu perustuu OECD:n Frascati-manuaaliin
 - Taiteen luokittelu perustuu TAIKE:n käyttämään jaotteluun, mutta erityisesti pieniä taiteenaloja on yhdistelty
 - Muu yhteiskunnan kehittäminen -osion luokittelu perustuu 2019 tehtyyn klusterianalyysiin säätiöiden tyypillisistä myönnoistä sekä säätiöille järjestetyn työpajan tuloksiin



3. Käytetty luokittelu*



TIEDE

1. HUMANISTISET TIETEET
2. LUONNONTIEDEET
3. LÄÄKE- JA TERVEYSTIEDEET
4. TEKNISET TIEDEET
5. MAATALOUS- JA METSÄTIEDEET
6. YHTEISKUNTA- JA TALOUSTIEDEET
7. TIETEEN MUU TUKEMINEN
8. TIETEEN MONIALAINEN TUKI10,53



TAIDE

1. ARKKITEHTUURI JA RAKENNUSTAIDE
2. KIRJALLISUUS
3. VISUAALISET TAITEET
4. MUOTOILU JA TAIDEKÄSITYÖ
5. ESITTÄVÄT TAITEET
6. MUSIIKKI
7. ELOKUVA- JA MEDIATAITEET
8. TAITEEN MUU TUKEMINEN
9. TAITEEN MONIALAINEN TUKI
10. TEOSHANKINNAT JA MUUT KERTALUONTOISET INVESTOINNIT



MUU YHTEISKUNNAN KEHITTÄMINEN

1. MUSEO- JA KULTTUURIPERINTÖTYÖ
2. KULTTUURITYÖ
3. TIEDEKASVATUS JA SIVISTYSTYÖ
4. OPINTOJEN JA OPPIMISEN TUKEMINEN
5. TOIMIALAN KEHITTÄMINEN, KOULUTUS JA VIESTINTÄ
6. YLEINEN TALOUDELLINEN TOIMINTA
7. YHDISTYSTOIMINTA
8. MAANPUOLUSTUS JA RAUHAN EDISTÄMINEN
9. KASVATUS
10. SOSIAALITYÖ SEKÄ TERVEYDEN- JA SAIRAANHOITO
11. LIIKUNTA JA URHEILU
12. MUU TOIMINTA

*Tarkemmat sisältökuvaukset on esitetty liitteessä.

4. Tiedonkeruu

Kysely

- Keskeisin tiedonkeruumenetelmä oli kysely, joka toteutettiin osana Säätiöt ja rahastot ry:n jäsenkyselyä keväällä 2024
- Yhdistyksen 228 jäsenestä 204 (89 %) vastasi kyselyyn ja antoi kyselyssä tiedot tuen jakautumisesta
 - Lisäksi 5 säätiötä vastasi kyselyyn mutta ei ilmoittanut myöntöjensä jakautumista
 - Vastausprosentti kasvoi hieman edellisestä vuodesta, jolloin kyselyyn vastasi 197/227, 87 % säätiöistä
- Vastanneiden säätiöiden rahoitus oli n. 94 % koko arvioidusta säätiörahoituksesta 2023
 - Tämä luku pysyi samana kuin edellisenä vuonna.

Kyselydatan tarkentaminen ja täydentäminen

- Kyselyn vastaukset tarkistettiin systemaattisten virheiden poistamiseksi ja ilmeiset epäkohdat selvitettiin vastaajien kanssa
 - Vertailukohtana toimivat säätiöiden ja yhdistysten Säätiöt ja rahastot ry:lle jäsenmaksun määräytymisen pohjaksi toimittamat tiedot tilintarkastetuista tilinpäätöksistä
 - Osalla vastanneista säätiöistä nähtiin kyselyssä ilmoitetuissa luvuissa merkittäviä poikkeamia, joiden syyt selvitettiin ja korjattiin ottamalla yhteyttä organisaatioon
 - Pääasialliset syyt poikkeamille olivat virheet tiedonsyötössä
- Rahoituksen euromääräiseksi vastauskadoksi arvioitiin n. 41 M€:
 - Vastaamattomista säätiöistä 7 kpl oli sellaisia, jotka olivat vastanneet kyselyyn edellisenä vuonna, ja niiden jaottelu tehtiin vuoden 2021 suhteessa
 - Kyselyyn vastaamattomista säätiöistä suurin osa (12/19 kpl) oli sellaisia, jotka eivät olleet vastanneet kyselyyn edellisenäkään vuonna
 - Näistä säätiöille, joiden jaottelu oli tehty edellisen vuoden tarkastelussa joko perustuen kirjallisiin lähteisiin tai vuoden 2021 vastaukseen, jaottelu tehtiin tässä tarkastelussa vuoden 2021 suhteessa.
 - Säätiöille, joille ei ollut aikaisempaa jaottelutietoa (2 kpl), tuen jakautuminen arvioitiin muiden säätiöiden suhteessa.

Yhteenveto tiedonhankinnasta

- 2024 hankkeessa selvitetystä vuoden 2023 säätiörahoituksen jakautumisesta euromääräisesti
 - 93,5 % perustuu säätiöiden omaan ilmoitukseen kyselyssä
 - 6,3 % perustuu säätiön ilmoittaman kokonaissumman jakamiseen säätiön aiemmissa selvityksissä ilmoittaman jaon suhteessa
 - 0,1 % perustuu jakoon muiden suhteessa
- Viime vuoden selvityksessä säätiöiden itse ilmoittama rahoitus kattoi 94,1 % jakaumasta, eli euromääräinen prosenttiosuus väheni 0,6 prosenttiyksikköä

Tiedonhankinnan luotettavuusarvio

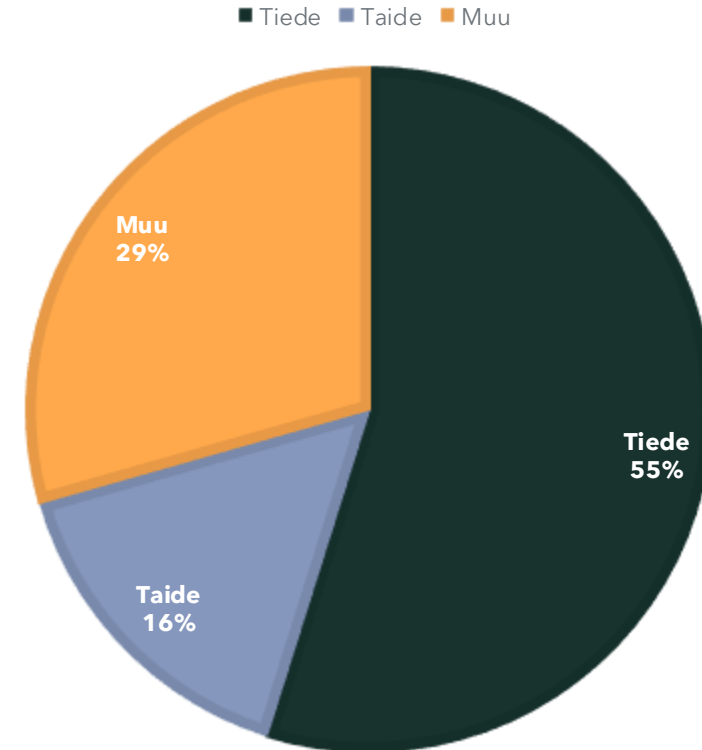
- Koska vastausprosentti nousi edellisvuodesta, arvioimme että tämän hankkeen tulokset ovat **jatkuvantyyppisen** tuen osalta vähintään yhtä luotettavia kuin viimekertaisen selvityksen tulokset.
- Yleisesti suuria euromääräisiä poikkeamia voisivat aiheuttaa
 - Puuttuvat suuret säätiöt tai suuri määrä pieniä puuttuvia säätiöitä
 - Merkittävät systemaattiset virheet erityisesti suurten säätiöiden rahoituksen jaottelussa
- Keskeisimmät virhelähteet datassa ovat todennäköisesti toimistolle ilmoitetun datan jaottelun (jota on osin jouduttu käyttämään) epätarkkuus sekä osin se, onko kaikki säätiöiden toiminta- ja tukimuodot huomioitu
 - Datassa voi luonnollisesti olla pieniä poikkeamia; on esim. täysin mahdollista, että säätiö on ymmärtänyt jaottelun systemaattisesti toisin kuin on tarkoitettu
- **Kertaluonteisia** säätiön toimia, esim. teoshankintoja, ei välttämättä pystytä tunnistamaan, jos säätiö ei vastaa kyselyyn
 - Erityisesti jos säätiö on vienyt nämä erät tilinpäätöksessä taseeseensa, ne eivät näy vertailuun käytettävässä jäsenmaksuperustetdatassa
 - Myöskään mahdollisia jäsensäätiön omia toimintoja ei saada kartoitettua

5. Tulokset

Kokonaiskuva

- Hankkeessa kartoitettu rahoitus jaoteltuna tieteelle, taiteelle ja yhteiskunnan muulle kehittämiselle oli n. **537 000 000 €**
- Tieteiden osuus oli n. 295 000 000 € eli 55 %
- Taiteiden osuus oli n. 85 000 000 € eli 16 %
- Muun yhteiskunnan kehittämisen osuus oli n. 158 000 000 € eli 29 %
- Säätiöillä on lisäksi vuosittain myös kertaluonteisia investointeja ja itse organisoitua toimintaa, jotka eivät välttämättä täysin sisälly näihin lukuihin

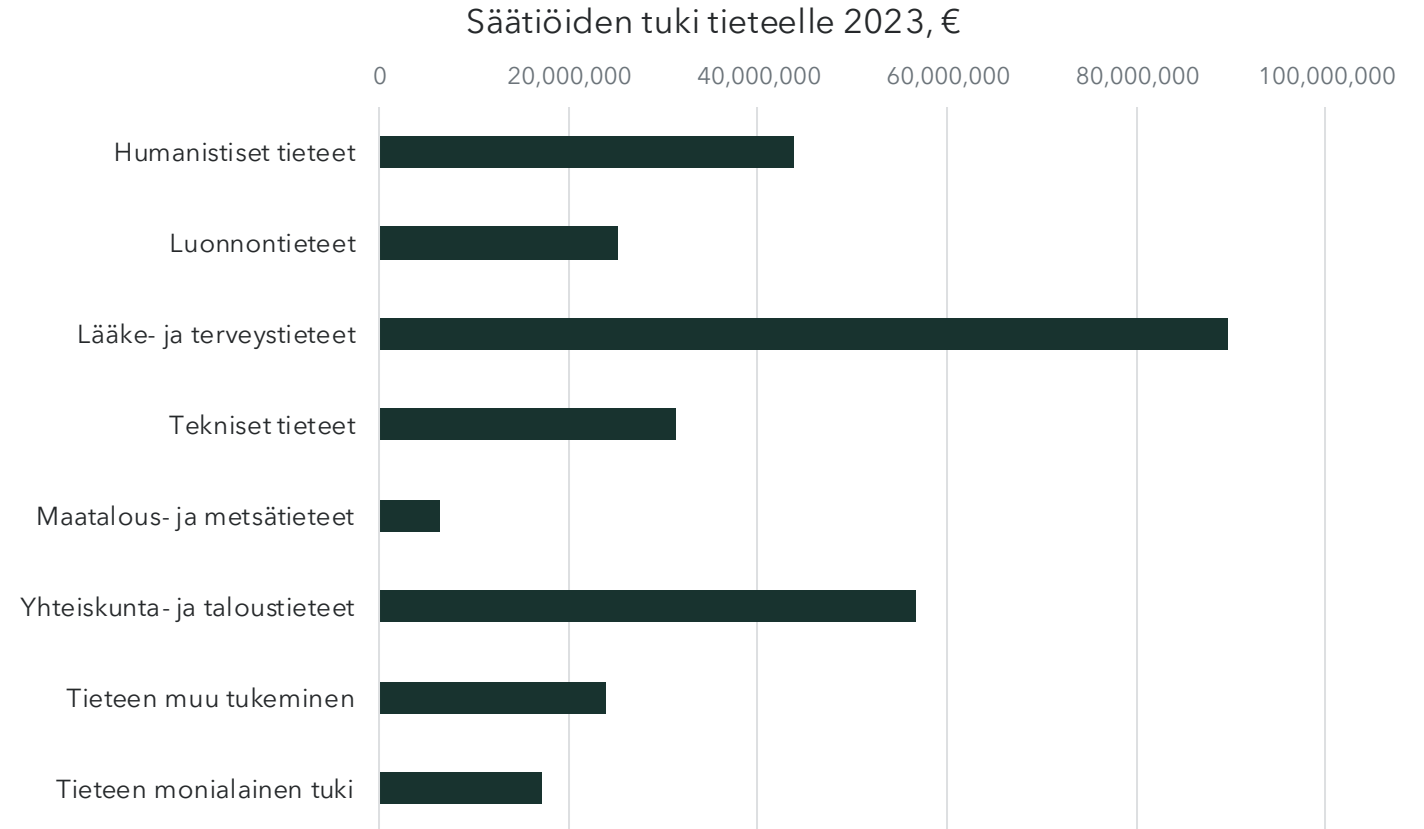
SÄÄTIÖIDEN KOKONAISTUKI 2023 537 M€



Säätiöiden rahoitus tieteelle 2023

Yhteensä 294 752 667€

Tieteenala	Euroa 2023
Humanistiset tieteet	43 848 083
Luonnontieteet	25 157 336
Lääke- ja terveystieteet	89 740 664
Tekniset tieteet	31 443 074
Maatalous- ja metsätieteet	6 486 352
Yhteiskunta- ja taloustieteet	56 777 663
Tieteen muu tukeminen	23 986 281
Tieteen monialainen tuki	17 313 214
YHTEENSÄ	294 752 667

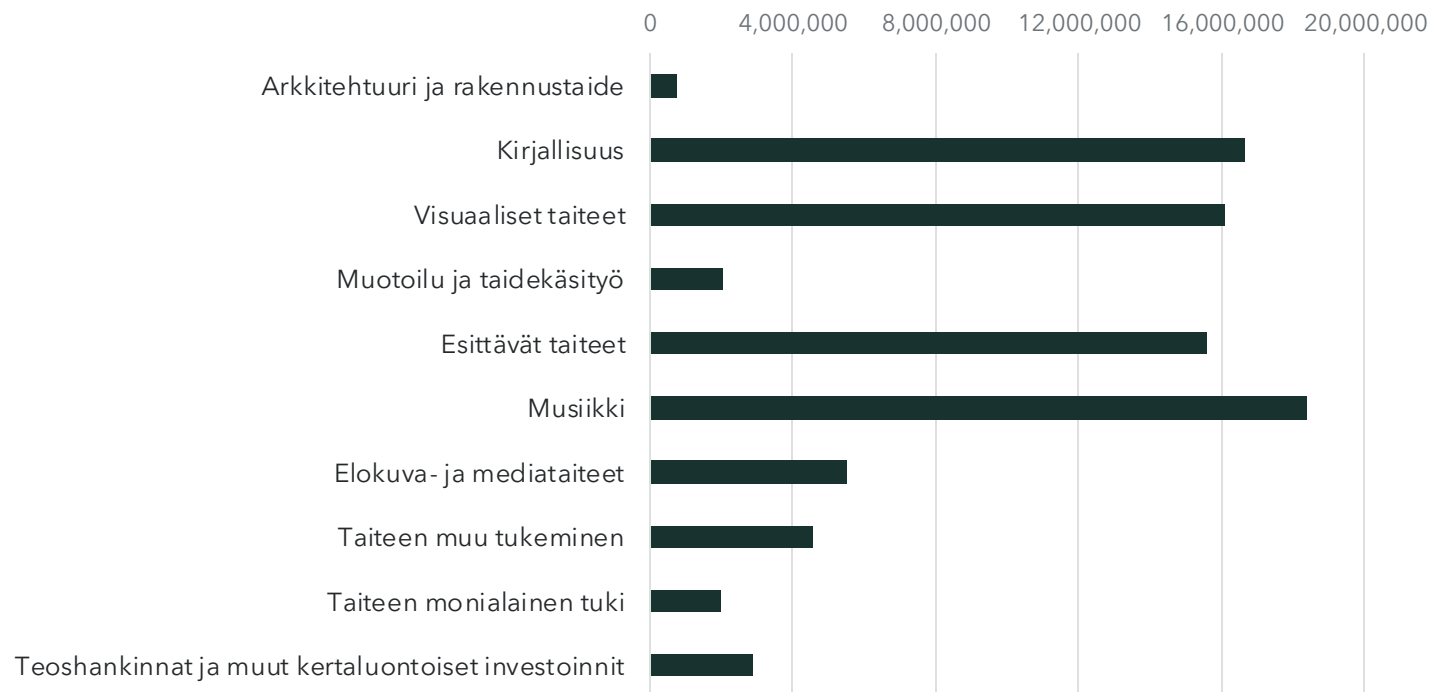


Säätiöiden rahoitus taiteelle 2023

Yhteensä 84 588 541€

Taiteenala	Euroa 2023
Arkkitehtuuri ja rakennustaide	772 211
Kirjallisuus	16 641 542
Visuaaliset taiteet	16 103 981
Muotoilu ja taidekäsiyö	2 042 015
Esittävät taiteet	15 580 573
Musiikki	18 415 300
Elokuva- ja mediataiteet	5 531 755
Taiteen muu tukeminen	4 577 195
Taiteen monialainen tuki	2 034 867
Teoshankinnat ja muut kertaluontoiset investoinnit	2 889 101
YHTEENSÄ	84 588 541

Säätiöiden tuki taiteelle 2023, €

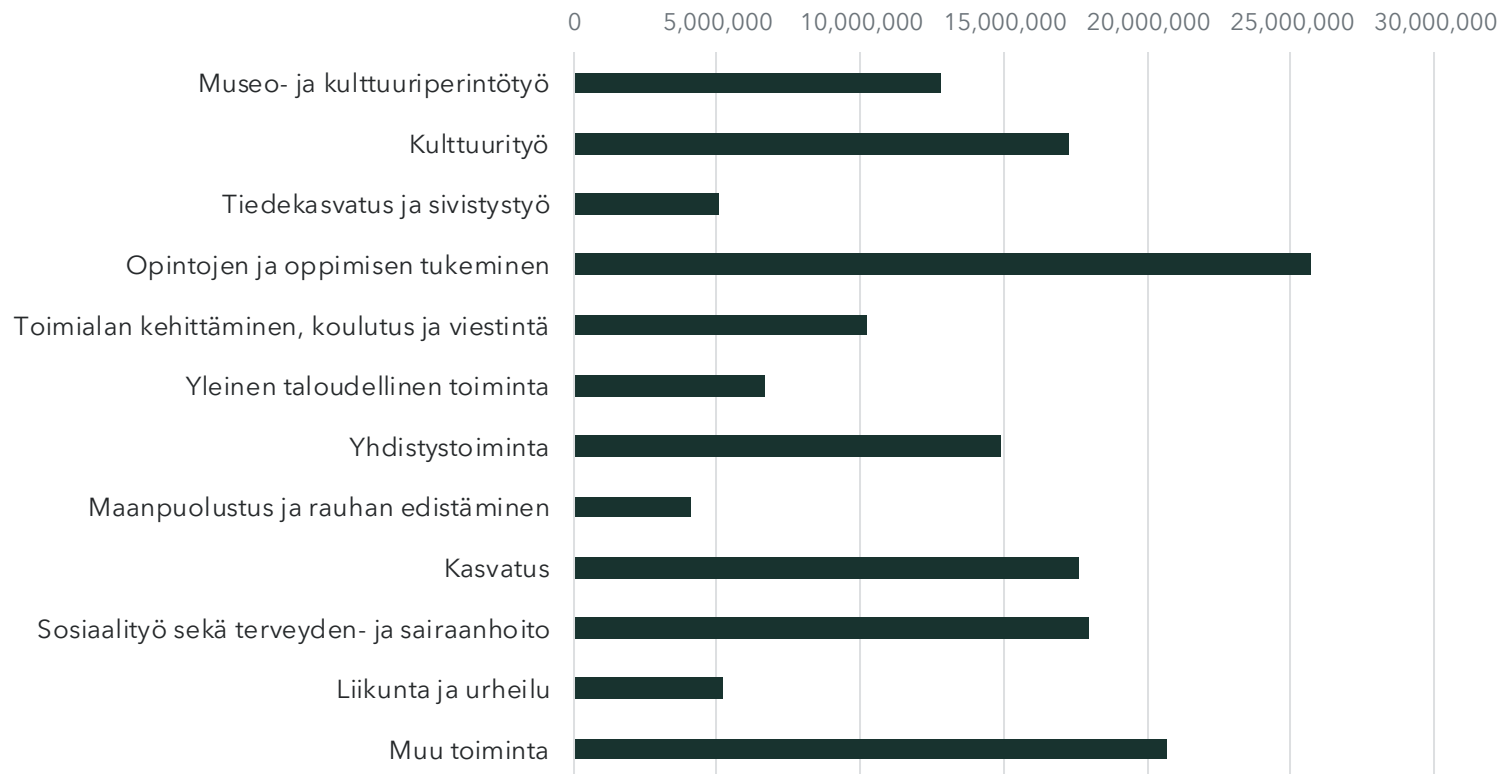


Säätiöiden rahoitus muulle yhteiskunnan kehittämiseksi 2023

Yhteensä 158 173 275€

Rahoituskohde	Euroa 2023
Museo- ja kulttuuriperintötyö	12 832 378
Kulttuurityö	17 274 628
Tiedekasvatus ja sivistystyö	5 047 548
Opintojen ja oppimisen tukeminen	25 713 066
Toimialan kehittäminen, koulutus ja viestintä	10 212 011
Yleinen taloudellinen toiminta	6 642 989
Yhdistystoiminta	14 910 881
Maanpuolustus ja rauhan edistäminen	4 069 791
Kasvatus	17 589 774
Sosiaalityö sekä terveyden- ja sairaanhoito	17 939 197
Liikunta ja urheilu	5 243 437
Muu toiminta	20 697 575
YHTEENSÄ	158 173 275

Säätiöiden tuki muulle yhteiskunnan kehittämiseksi 2023, €



Tulokset 2018-2023

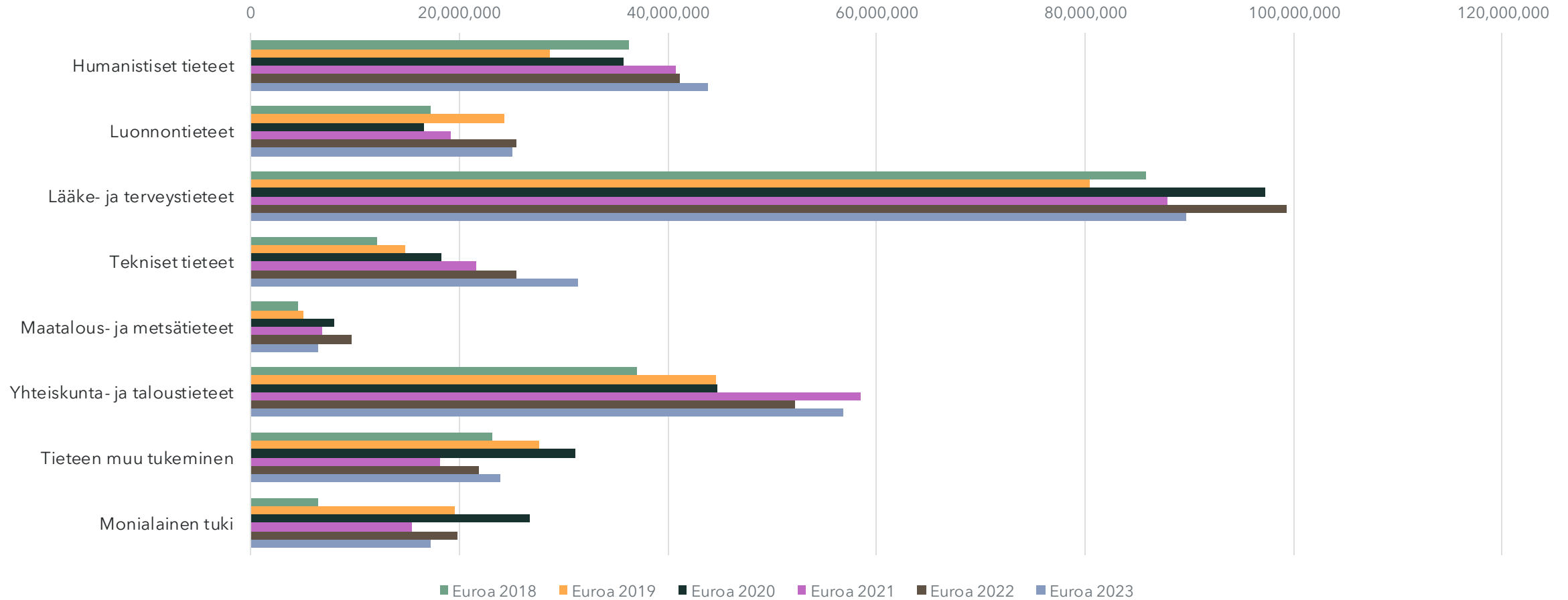


Säätiöiden kokonaistuki



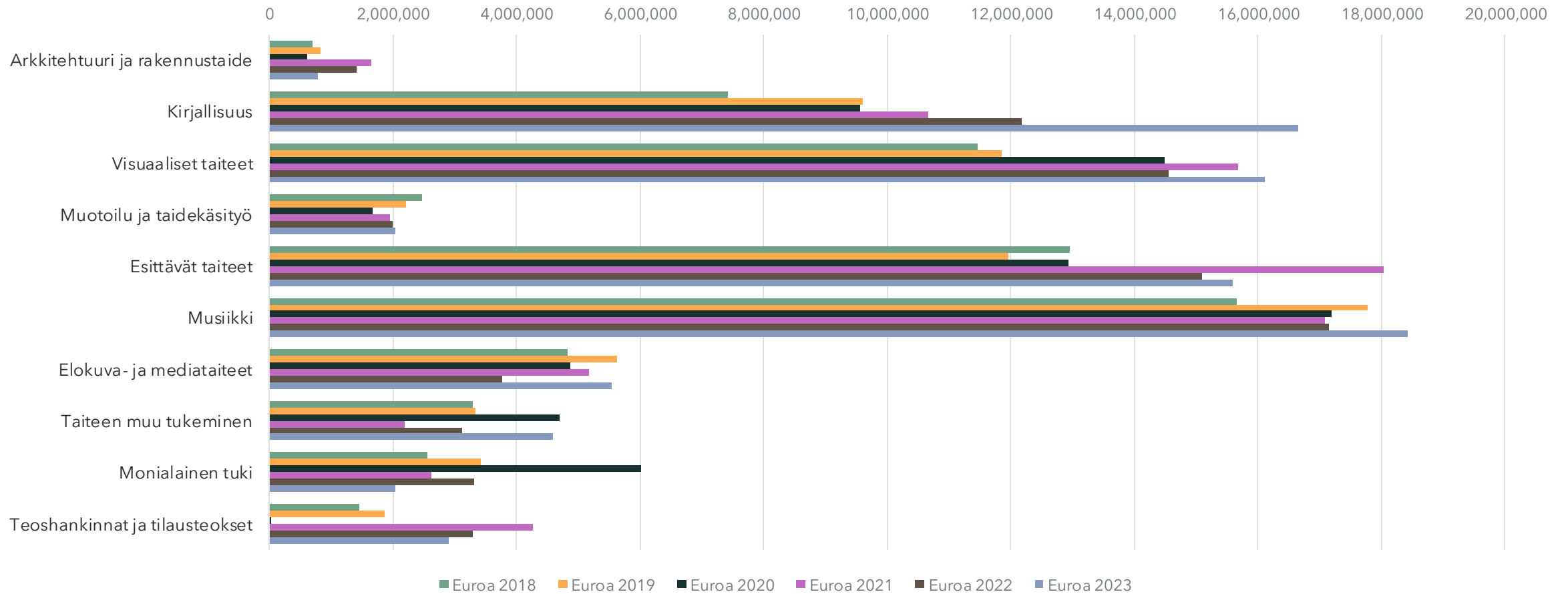
Säätiöiden rahoitus tieteelle 2018-2023

Säätiöiden tuki tieteelle 2018-2023 €



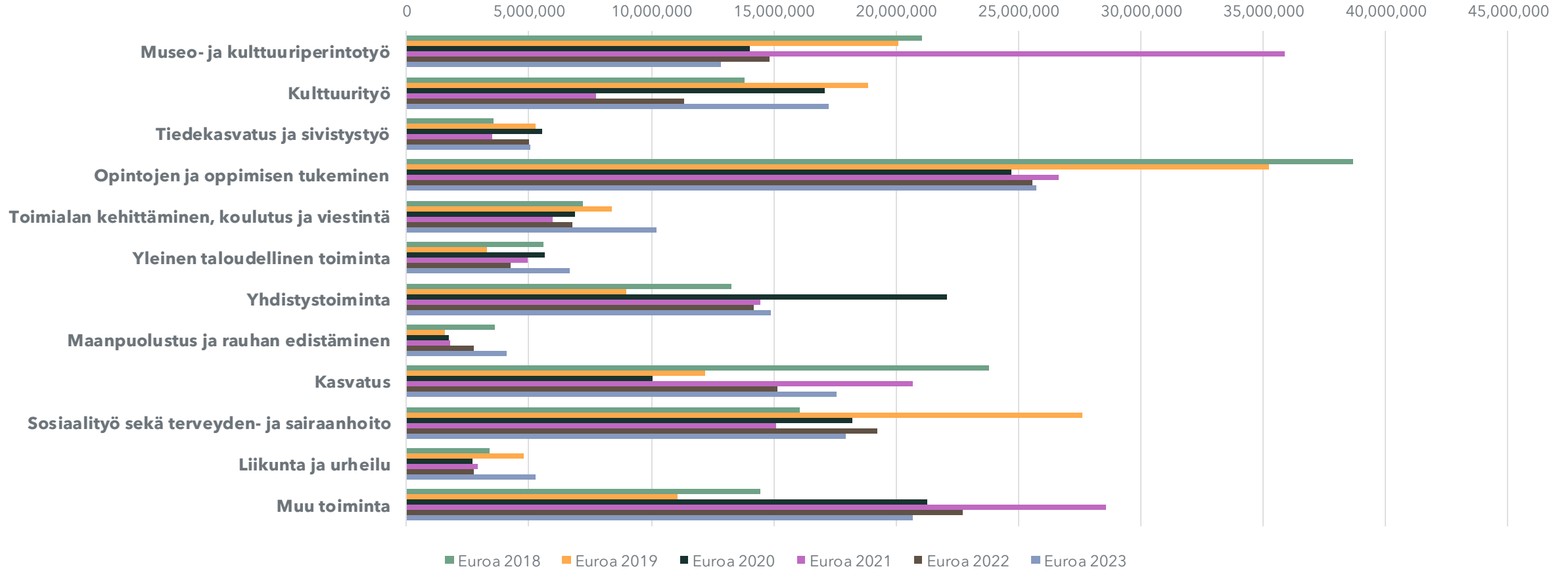
Säätiöiden rahoitus taiteelle 2018-2023

Säätiöiden tuki taiteelle 2018-2023€



Säätiöiden rahoitus muulle yhteiskunnan kehittämiseksi 2018-2023

Säätiöiden tuki muulle yhteiskunnan kehittämiseksi 2018-2023€



6. Yhteenveto

- Tässä työssä on selvitetty Säätiöt ja rahastot ry:n jäsenten rahoitusta tieteelle, taiteelle ja muulle yhteiskunnan kehittämiseksi vuonna 2023
- Rahoitus on kategorisoitu yhteensä 30 luokkaan (tiede 8, taide 10 ja muu yhteiskunnan kehittäminen 12).
 - Rahoituksen jakautuminen selvitettiin kyselyllä ja asiantuntijoiden tutkimustyönä
 - Vastausprosentti nousi edellisvuodesta jälleen
- V. 2023 säätiöt tukivat tiedettä yhteensä 295 M€:lla, taidetta 85 M€:lla ja muun yhteiskunnan kehittämistä 158 M€:lla
 - Osa tuesta on tieteidenvälistä tai poikkitieteellistä tai yhdistelee taiteita, tiedettä ja taidetta sekä tiedettä, taidetta ja muuta yhteiskunnan kehittämistä
 - Säätiöillä on lisäksi vuosittain myös kertaluonteisia investointeja ja itse organisoitua toimintaa, joita ei välttämättä saada mukaan selvitykseen
- Kokonaisuutena rahoitus kasvoi hieman vuoteen 2022 verrattuna. Tieteen rahoitus väheni 0,2 %, taiteen rahoitus nousi 11,6 % ja muun yhteiskunnan kehittämisen rahoitus nousi 9,4 %
- Kerätyn data 4 viimeistä vuotta ovat todennäköisesti suhteellisen vertailukelpoisia keskenään, ja data alkaa olla trendinkaltaista
 - Tätä aiemmissa selvityksissä tukiluokitteluja korjattiin vielä ja vastausprosentit jäivät alhaisemmiksi

OUR CLIENTS MAKE THE WORLD
CLEANER AND SAFER



Liite: kysely ja vastausohjeet

Säätiötuen jakautuminen, kysely 2024, vastausohjeet

Tämän vuoden kysely kohdistuu kunkin säätiön ja rahaston **vuonna 2023** tarkoituksensa toteuttamiseen käyttämän summan jakautumiseen, joka **perustuu vuoden 2023 tilintarkastettuihin lukuihin.**

- Tässä dokumentissa on kuvattu Säätiöt ja rahastot ry:n kyselyssä käytettävä säätiötuen luokittelu sekä ohjeet luokittelun soveltamiseksi.
- **Ylätasolla luokittelu jakautuu 1) tieteeseen 2) taiteeseen ja 3) muuhun yhteiskunnan kehittämiseen.**
 - Tieteelle on 8 luokkaa, taiteelle 10 ja muulle yhteiskunnan kehittämiselle 12
 - Tieteen luokittelu perustuu OECD:n Frascati-manuaaliin
 - Taiteen luokittelu perustuu TAIKE:n käyttämään jaotteluun (mutta eräitä luokkia on yhdistetty)
 - Muu yhteiskunnan kehittäminen -osion luokittelu perustuu 2019 tehtyyn klusterianalyysiin säätiöiden tyypillisistä myönnöistä
- Sivulla 2 on esitetty yleisohjeita ja sivulla 3 on esitetty lisäohjeita liittyen Muu yhteiskunnan kehittäminen -osion luokitteluun
- Sivuilla 4-10 on kuvattu kunkin luokan tyypillisiä sisältöjä esimerkein ja lyhyin kuvauksinz
- **Kiitos jo etukäteen arvokkaasta panoksestanne!**

- 1. Mitä lasketaan mukaan?** Kaikki sellainen rahoitus, joka tukee tiedettä, taidetta tai muuta yhteiskuntaa
 1. Vapaasti haettavat apurahat
 2. Oma toiminta (esim. säätiön oma ammattikorkeakoulu, oma tutkimusinstituutti, oma museo)
 3. Suoraan tueksi menevä rahoitus (esimerkiksi tavalla tai toisella kanavoitu säätiön tuki omalle nimikkoyliopistolle on tieteen muuta tukemista)
- 2. Mitä ei lasketa mukaan?** Säätiön oman toiminnan kuluja, niiltä osin kun ne eivät ole yllä olevia
- 3. Käytetään tilintarkastettuja lukuja**
- 4. Myönnetyt vai maksetut?** Käytetään tilastoinnissa myönnettyä rahoitusta
- 5. Taide vai kulttuuri?** Rajanvedon avuksi on linjattu, että taiteessa objektina on taiteilija tai taiteellinen toiminta (tekijyys), kulttuurissa ihmiset joita saatetaan taiteen äärelle (kokijuus). Konserttien ja näyttelyiden järjestäminen on taiteellista toimintaa, mutta esim. taidetta sairaaloihin on kulttuurityötä.

Yleisohjeita, Muu yhteiskunnan kehittäminen

- **Jos säätiö toteuttaa tarkoitustaan tukemalla tiettyä teemaa tietyllä keinolla, jaotteluperuste on teema.**
 - Esimerkki: metsäala koulutuksen tukeminen luokitellaan toimialan kehittämiseksi (ei opintojen tukemiseksi).
 - Koulutusmateriaalien tuottaminen yrittäjyyteen liittyen on yleistä taloudellista toimintaa (ei kasvatusta tai opintojen tukemista).
- Partiolaisten, siviiliturvallisuuden yhdistysten, marttojen tai 4H-yhdistysten toiminta on tässä jaottelussa "yhdistystoimintaa".
- Alan **henkilöstön toimintamahdollisuuksien tukeminen on alan tukemista**. Esimerkki: varhaiskasvattajien kesälomien tukeminen on kasvatusta.
- **Muu toiminta:** Toivomme, että tätä luokkaa käytettäisiin vain jos mikään muu luokka ei oikeasti sovellu.

Kyselyssä käytettävä luokittelu



TIEDE

1. HUMANISTISET TIETEET
2. LUONNONTIETEET
3. LÄÄKE- JA TERVEYSTIETEET
4. TEKNISET TIETEET
5. MAATALOUS- JA METSÄTIETEET
6. YHTEISKUNTA- JA TALOUSTIETEET
7. TIETEEN MUU TUKEMINEN
8. TIETEEN MONIALAINEN TUKI10,53



TAIDE

1. ARKKITEHTUURI JA RAKENNUSTAIDE
2. KIRJALLISUUS
3. VISUAALISET TAITEET
4. MUOTOILU JA TAIDEKÄSITYÖ
5. ESITTÄVÄT TAITEET
6. MUSIIKKI
7. ELOKUVA- JA MEDIATAITEET
8. TAITEEN MUU TUKEMINEN
9. TAITEEN MONIALAINEN TUKI
10. TEOSHANKINNAT JA MUUT KERTALUONTOISET INVESTOINNIT



MUU YHTEISKUNNAN KEHITTÄMINEN

1. MUSEO- JA KULTTUURIPERINTÖTYÖ
2. KULTTUURITYÖ
3. TIEDEKASVATUS JA SIVISTYSTYÖ
4. OPINTOJEN JA OPPIMISEN TUKEMINEN
5. TOIMIALAN KEHITTÄMINEN, KOULUTUS JA VIESTINTÄ
6. YLEINEN TALOUDELLINEN TOIMINTA
7. YHDISTYSTOIMINTA
8. MAANPUOLUSTUS JA RAUHAN EDISTÄMINEN
9. KASVATUS
10. SOSIAALITYÖ SEKÄ TERVEYDEN- JA SAIRAANHOITO
11. LIIKUNTA JA URHEILU
12. MUU TOIMINTA

Kyselyssä käytettävä luokittelu



Tiede: Luokat ja sisältökuvaukset

TIEDE

1. HUMANISTISET TIEDEET

- Filosofia
- Teologia
- Historia
- Kasvatustieteet
- Kulttuurin ja taiteen historia
- Arkeologia
- Kulttuurintutkimus
- Kielitieteet ja kielentutkimus
- Logopedia
- Taiteiden (sis. kaikki taidemuodot) tutkimus
- Muut humanistiset tieteet

2. LUONNON-TIEDEET

- Ekologia
- Evoluutiobiologia
- Ympäristötiede
- Kasvibiologia
- Mikrobiologia
- Virologia
- Fysiikka
- Geotieteet
- Avaruustieteet ja tähtitiede; ilmakehätieteet
- Matematiikka
- Tilastotiede
- Kemia
- Maantiede
- Muut luonnontieteet

3. LÄÄKE- JA TERVEYSTIEDEET

- Biolääketiede
- Biokemia
- Solubiologia
- Molekyylibiologia
- Genetiikka
- Kehitysbiologia
- Fysiologia
- Neurotieteet
- Farmasia
- Lääketieteen bioteknologia
- Kliiniset lääketieteet
- Hammaslääketiede
- Oikeuslääketiede
- Terveystiede
- Kansanterveystiede
- Hoitotiede
- Liikunta(lääke)tiede
- Ympäristö- ja työterveys
- Muut lääketieteet

4. TEKNISET TIEDEET

- Tietojenkäsittelytiede
- Informaatiotieteet
- Sähkö-, automaatio- ja tietoliikennetekniikka
- Elektroniikka
- Ympäristötekniikka
- Teknillinen kemia
- Kemian prosessitekniikka
- Materiaalitekniikka
- Lääketieteellinen tekniikka
- Nanoteknologia
- Rakennus- ja yhdyskuntatekniikka
- Kone- ja valmistustekniikka
- Teollinen bioteknologia
- Ympäristön bioteknologia
- Ympäristötekniikka
- Arkkitehtuuri
- Muu tekniikka
- Sotatieteet

5. MAATALOUS- JA METSÄTIEDEET

- Maataloustiede
- Metsätiede
- Kotieläintiede, maitotaloustiede
- Kotieläintiede, maitotaloustiede
- Eläinlääketiede
- Maatalouden bioteknologia
- Elintarviketieteet
- Muut maataloustieteet

6. YHTEISKUNTA- JA TALOUSTIEDEET

- Liiketaloustiede
- Oikeustiede
- Sosiaalitieteet
- Sosiologia
- Sosiaali- ja yhteiskuntapolitiikka
- Psykologia
- Kasvatustieteet
- Valtio-oppi, hallintotiede
- Media- ja viestintätieteet
- Yhteiskunta- ja maantiede, talusmaan-tiede
- Muut yhteiskuntatieteet

7. TIEDEEN MUU TUKEMINEN

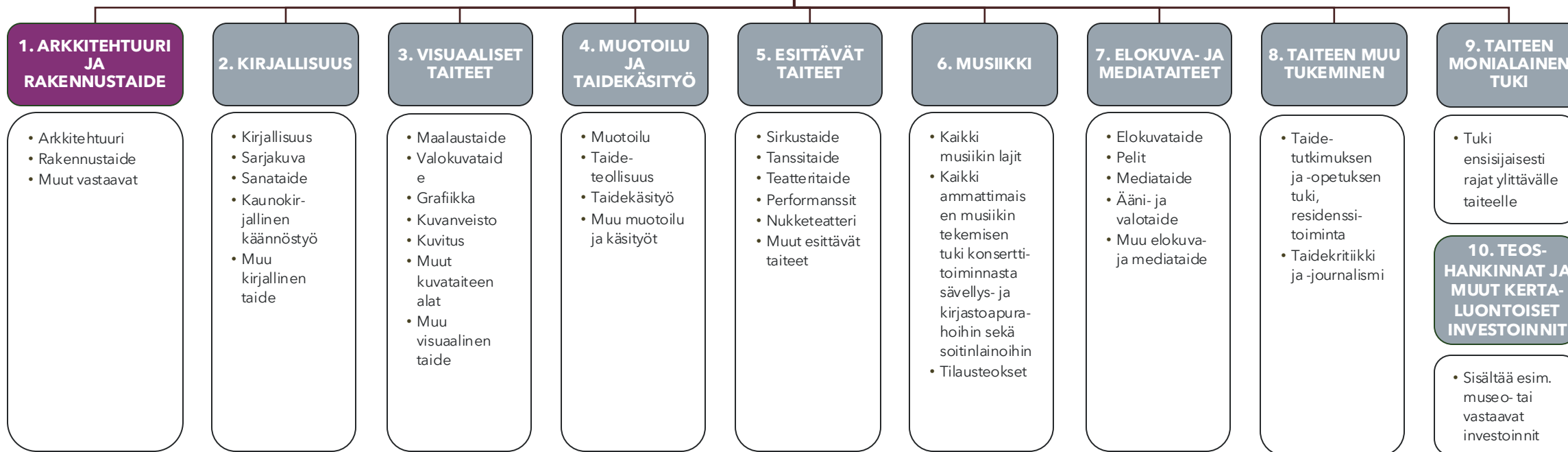
- Kaikki tieteen tekemisen yleinen tukeminen, esim. residenssitoiminta
 - Yliopistojen, tutkimuslaitosten tukeminen: esim. toimitilat, hallinto, ict, tutkimusinfrastruktuurit (joita ei voida kohdentaa tiettyyn luokkaan)
 - Tieteellinen kirjasto toiminta
 - Muu tieteen tukeminen
 - Säätiöiden oma tutkimustyö
 - investoinnit tiedeinfrastruktuureihin esim. tutkimuslaitteistoihin
- Huom. taiteellinen tutkimus kuuluu vastaavan taiteenalaan

8. TIEDEEN MONIALAINEN TUKE

- Tuki rajat ylittävälle tieteelle

Taide: Luokat ja sisältökuvaukset

TAIDE



Taiteenalat sisältävät alansa *taiteellisen tutkimuksen*

Muu yhteiskunnan kehittäminen: luokat ja sisältökuvaukset

MUU YHTEISKUNNAN KEHITTÄMINEN

1. MUSEO- JA KULTTUURI- PERINTÖTYÖ

- Aineellisen kulttuuriperinnön ylläpito: Museoiden ylläpito ja näyttelytoiminta, arkistokokoelmat
- Aineettoman kulttuuriperinnön ylläpito (esim. metsäkulttuuri, kansantanhut)
- Kulttuuriympäristön hoito
- Kotiseututyö
- Alan opetus
- Muu kulttuuriperinnön säilyttämiseen ja esillä pitämiseen keskittyvä toiminta

2. KULTTUURITYÖ

- Luova ilmaisu ja toiminta (esim. moottorisahauksen SM-kisat)
 - Kulttuurin ja taiteen kokeminen, niiden harrastamisen ja koulutuksen edistäminen (esim. tanssiharrastus, musiikkiharrastus, festivaalit, kulttuurikoulutus)
 - Taide- ja kulttuurikasvatus (esim. päiväkotivierailut museossa, taidetestaajat, taidetta sairaaloihin)
 - Taidelahjoitukset (teoshankinnat esim. julkisiin tiloihin)
 - Kirjastotyö ja sen tukeminen
 - Muu kulttuurityö
- HUOM! Niiltä osin kuin kyse ei ole ammattimaisesta taiteesta tai tieteestä

3. TIEDEKASVATUS JA SIVISTYSTYÖ

- Tiedeosaamisen vahvistaminen (kaikissa ikäluokissa)
 - Tieteen kehityksen ymmärtäminen ja seuraaminen sekä Suomen osaamisperustan kasvu
 - Tiedekasvatuksen kerhotoiminta
 - Tiedekeskustoiminta
 - Tiedekilpailut
 - Tieteellisten seurojen toiminta
 - Yhteiskunnallinen keskustelu ja toiminta
 - Vapaa sivistystyö
 - Muu tiedekasvatus ja sivistystyö
- HUOM! Historiallisista syistä tieteen popularisointi luokitellaan vastaavan tieteenalan alle, ei tähän luokkaan

4. OPINTOJEN JA OPPIMISEN TUKEMINEN

- Yleisluonteinen toisen asteen, aikuis- ja korkeakouluopintojen tukeminen, joka ei kohdistu tiettyyn toimialaan
- Kv. opiskelijavaihdon tukeminen
- Stipendit
- Arkioppiminen, epäformaali oppiminen
- Ammattikorkeakoulujen tuki

Muu yhteiskunnan kehittäminen: luokat ja sisältökuvaukset

MUU YHTEISKUNNAN KEHITTÄMINEN

5. TOIMIALAN KEHITTÄMINEN, KOULUTUS JA VIESTINTÄ

- Tietyn sektorin (esim. merenkulku, kunnallisala, maa- ja vesitekniikka, (kuva-)journalismi, meripelastus) tai työyhteisöjen selvitys-, kehitys-, koulutus ja viestintätoiminta niiltä osin kuin kyse ei ole tieteellisestä tai taiteellisesta työstä

6. YLEINEN TALOUDELLINEN TOIMINTA

- Säästäminen
- Sijoittaminen
- Yrittäjyys
- Yrittäjien toimintaedellytyksien parantaminen

7. YHDISTYSTOIMINTA

- Yhdistystoiminnan ylläpito ja kehittäminen niiltä osin kuin kyse ei ole kulttuurityöstä, kulttuuriperintötyöstä tai tiedekasvatuksesta ja -sivistyksestä (esim. partiotoiminta, marssitoiminta, 4H-yhdistystoiminta)

8. MAANPUOLUSTUS JA RAUHAN EDISTÄMINEN

- Maanpuolustukseen ja rauhan edistämiseen liittyvä työ ja toiminta ml. isänmaallinen toiminta

Muu yhteiskunnan kehittäminen: Luokat ja sisältökuvaukset

MUU YHTEISKUNNAN KEHITTÄMINEN

9. KASVATUS

- Päiväkotien ja peruskoulujen toiminnan ja henkilöstön toimintaedellytykset (esim. koulujen iltapäiväkerhotoiminta, yksityisten päiväkotien liiketoiminnan tukeminen, kesäleirit, rahoitetut kesälomat henkilöstölle)
- Vakiintuneet kasvatuksen ei-viralliset yhteiskunnalliset instituutiot (esim. Yrityskylä)

HUOM! Niiltä osin kuin kyse ei ole kulttuurityöstä tai tiedekasvatuksesta ja -sivistyksestä

10. SOSIAALITYÖ SEKÄ TERVEYDEN- JA SAIRAANHOITO

- Sosiaalinen kehittäminen
- Lapsi-, nuoriso- ja vanhustyö (esim. syrjäytymisen ehkäiseminen ja muut ennaltaehkäisevät ja osallistavat toimet lapsille ja nuorille)
- Turvakoti- ja palvelutalotoiminta
- Sairaalat, terveydenhoito ja sairaanhoito

11. LIIKUNTA JA URHEILU

- Liikuntaan ja urheiluun liittyvä toiminta, liikunnan ja urheilun opetus ja harrastustoiminta

12. MUU TOIMINTA

- Testamentti-määräysten tai muiden syiden takia vaikeasti edellisiin luokkiin lankeavat toiminnot
- Muu toiminta
- HUOM! HARKITSE VOISIKO TUKENNE OLLA KUITENKIN JOSSAIN MUUSSA LUOKASSA!

Liite: Laskentatapa

Kokonaissumman laskenta

1. Kokonaissumma
 - A. $S1$ = summa kyselyyn vastanneiden säätiöiden ilmoittamista kokonaismyönnoistä
 - B. $S2$ = kyselyyn vastaamatta jättäneiden jäsensäätiöiden Säätiöt ja Rahastot ry:lle jäsenmaksuperusteena ilmoittamien euromäärien summa vähennettynä arvioidulla säätiöiden keskimääräisellä hallintokululla (10%)
2. Kokonaissumma on $S = S1+S2$

Myöntöjakauman määrittäminen

1. Jakauma $J1$ = kyselyyn vastanneiden ja jakaumat ilmoittaneiden säätiöiden aloittain summatut myönnot
2. Jakauma $J2$ = Kyselyssä kokonaissumman mutta ei jakaumaa ilmoittaneiden säätiöiden jakauma
 1. Jos säätiö on vastannut kyselyyn aiemmin, myöntö jaetaan aiemman ilmoituksen suhteessa
 2. Jos säätiö ei ole koskaan vastannut kyselyyn, myöntö jaetaan muiden säätiöiden myöntöjen suhteessa kuten $J3$ alla
3. Jakauma $J3$: Säätiöt jotka eivät ole vastanneet kyselyyn: Vieressä kuvatulla tavalla arvioidaan kokonaissumma $S2$ ja jaetaan se jakaumien $J1$ ja $J2$ yhteenlasketun jakauman suhteessa
4. Myöntöjakauma saadaan summaamalla jakaumat $J1$, $J2$ ja $J3$

OUR CLIENTS MAKE THE WORLD
CLEANER AND SAFER

